

Comportamiento comercial de México con sus principales socios/Inteligencia de mercados

**Economía**

Por: Legiscomex.com  
4 Febrero del 2009

Para el 2008, se estima un crecimiento económico de México del 1,8% y para el 2009, se proyecta un incremento del Producto Interno Bruto (PIB) del 0,5%, según la Comisión Económica para América Latina y El Caribe (Cepal).

Durante el periodo de enero a septiembre del 2008, el **PIB** fue de MXN26.599 billones y aumentó 2,3%, al registrar un incremento en 1,9 puntos porcentuales en comparación con el 2007, cuando fue de MXN26.002 billones, según cifras del Instituto Nacional de Estadística y Geografía (Inegi).

En el 2007, el PIB alcanzó MXN26.350 billones y registró una disminución del 22,5%, en comparación del 2006, ya que en ese año fue de MXN34.005 billones.

**Gráfica 1: Evolución del PIB a precios constantes de mercado (MXN 2003)**



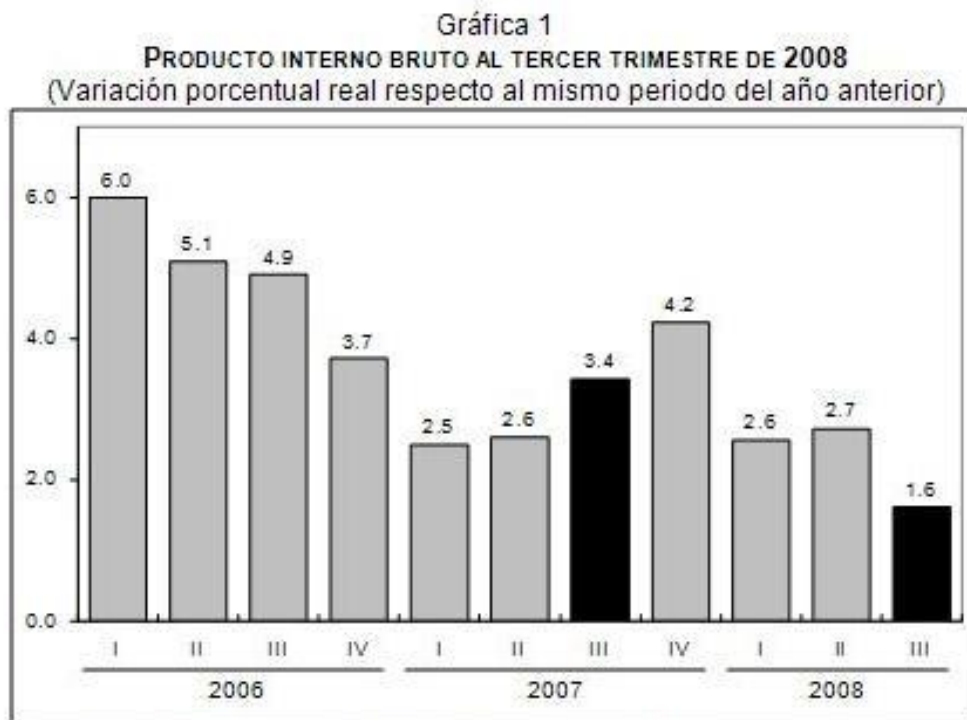
Fuente: Inegi, Sistema de Cuentas Nacionales.

Las actividades terciaria y primaria presentaron las mayores variaciones, correspondientes al 3,2%, respectivamente. Por su parte la actividad secundaria como industria manufacturera, electricidad, petróleo y gas presentó un aumento del 0,4%.

Los sectores más representativos de la actividad terciaria fueron los servicios inmobiliarios y de alquiler de bienes, servicios de información en medios masivos, servicios profesionales, científicos

y técnicos, y comercio. Para la actividad primaria el sector agrícola fue el que jalonó dicho crecimiento.

**Gráfica 2: Variación del PIB**



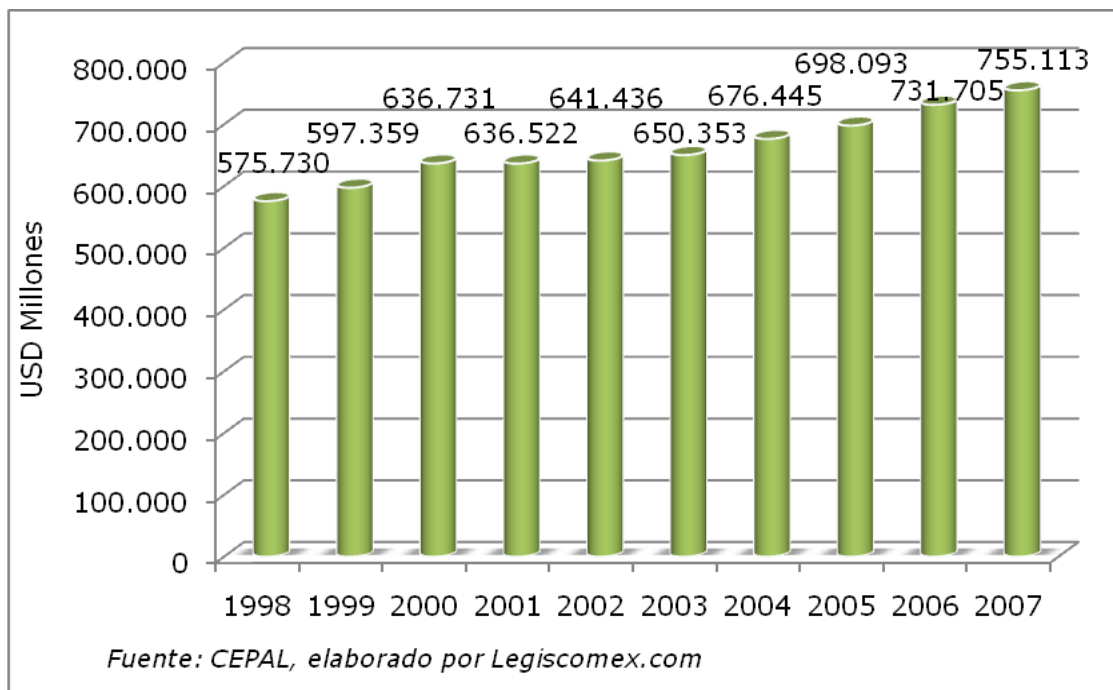
Fuente: INEGI, Sistema de Cuentas Nacionales de México.

El menor crecimiento de la economía mexicana se produjo principalmente por la disminución de la demanda pública y privada. La crisis financiera internacional llevó a que en este país se implementaran medidas restrictivas para la generación de préstamos al sector privado, lo cual disminuyó la inversión y el consumo a nivel interno. Adicionalmente, el Gobierno redujó el gasto público.

Factores como el menor ritmo de crecimiento de las exportaciones, a partir del tercer trimestre del 2008, el aumento en los precios de los commodities y la disminución del poder adquisitivo de los mexicanos también incidieron negativamente en el comportamiento del PIB.

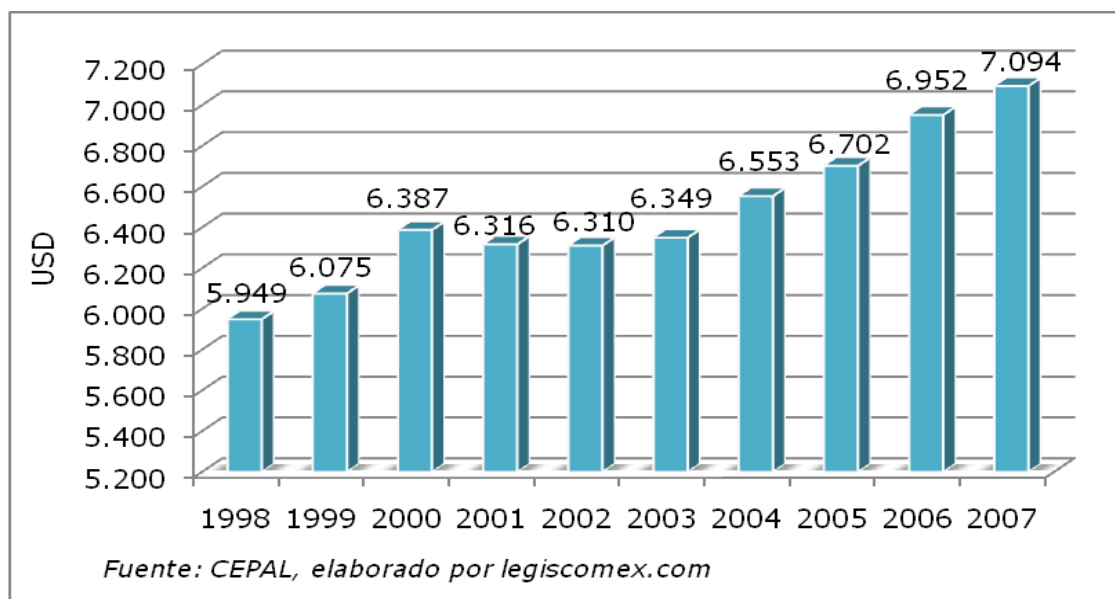
El PIB para el periodo comprendido entre 1998 y el 2007 presentó un crecimiento promedio anual del 3%. En 1998 registró un valor de USD575.730 millones hasta alcanzar los USD755.113 millones en el 2007.

**Gráfica 3: Evolución del PIB a precios constantes de mercado (USD 2000)**



Para el 2007, el **PIB per cápita** reafirma la tendencia alcista que ha presentado desde el 2002 donde se estableció en USD6.310 hasta llegar a USD7.094 en el 2007, lo que representó un crecimiento promedio anual durante estos últimos seis años del 2%. Cabe destacar, que para el 2000 el crecimiento del PIB per cápita fue del 5%, respecto al año anterior, el mayor presentado desde 1998.

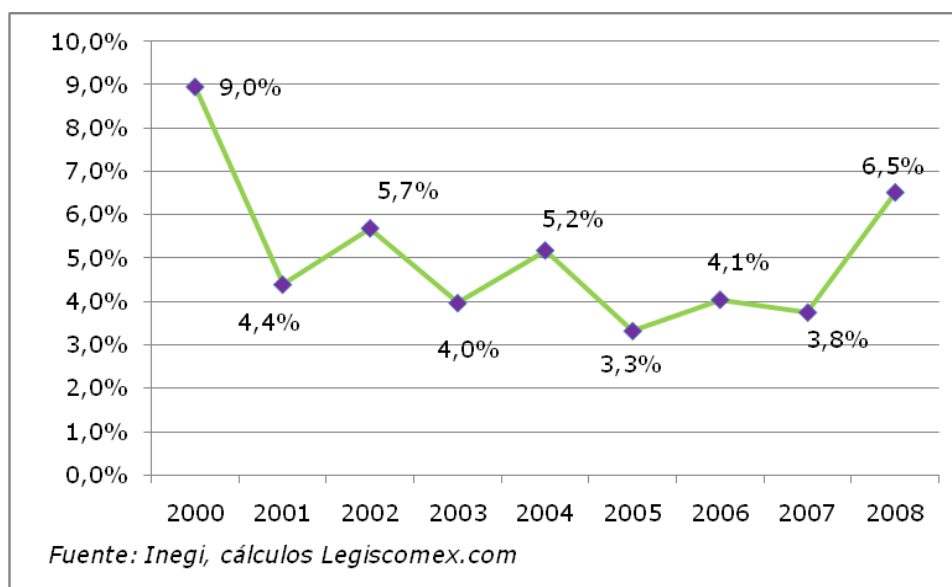
**Gráfica 4: Evolución del PIB per cápita a precios constantes de mercado (dólares 2000)**



El **Índice Nacional de Precios al Consumidor (INPC)** en el 2008 se ubicó en 6,53%. Según el Banco de México, este valor corresponde al incremento de los precios las mercancías y los productos agropecuarios.

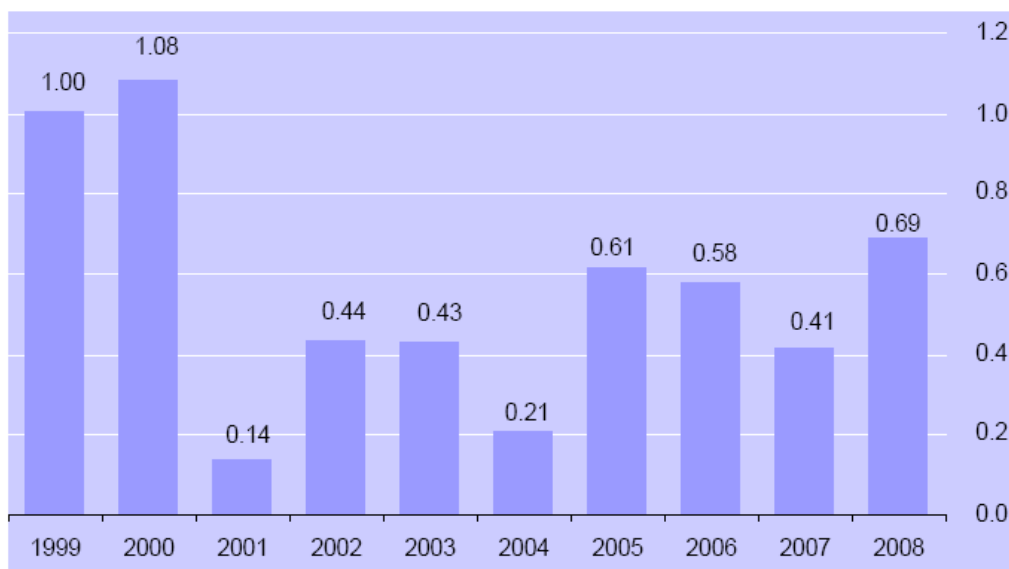
La inflación registró un incremento de 2,7 puntos porcentuales, en comparación con el 2007, según cifras del Banco de México.

**Gráfica 5: Comportamiento del Índice Nacional de Precios al Consumidor (INPC)**



En diciembre del 2008, el INPC tuvo una variación mensual del 0,69%, lo que permitió que la inflación general de ese mismo año fuera del 6,53%.

**Gráfica 6: Variación porcentual del INPC en diciembre**

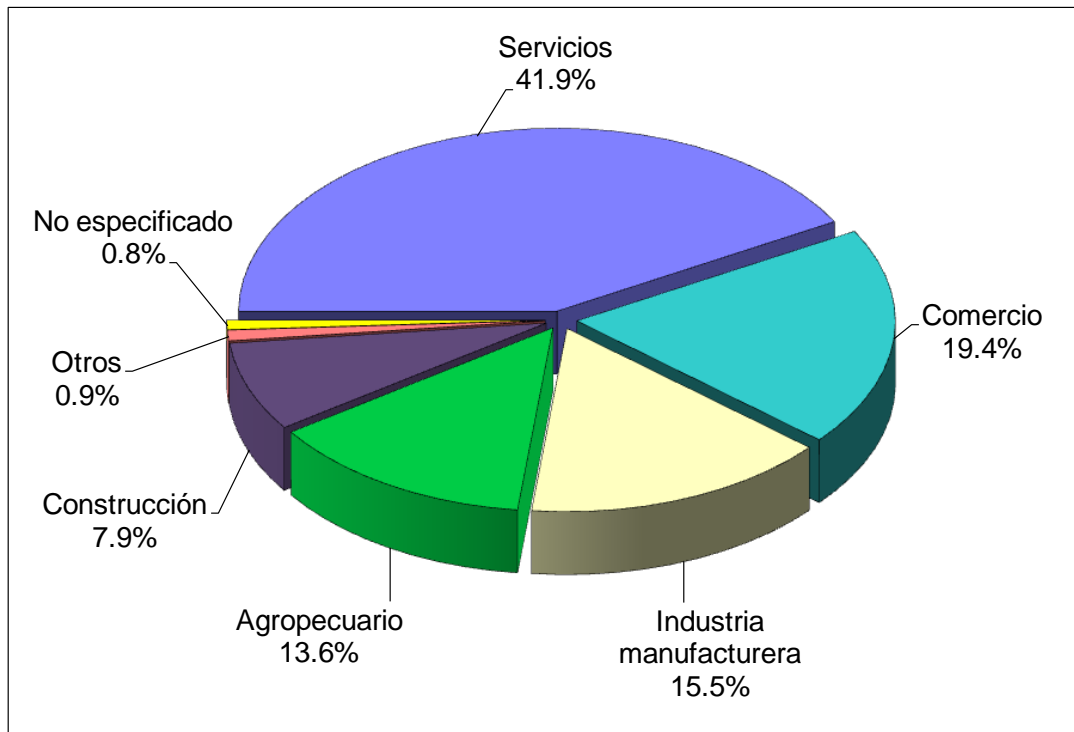


Fuente: Banco de México.

En cuanto a la **tasa de ocupación**, según la Encuesta Nacional de Ocupación y Empleo (ENOE) realizada por el Inegi, en el mes de noviembre del 2008, el 58,7% de la población mexicana es económicamente activa (PEA) y el 41,3% restante se ubica en la no económicamente activa.

De esta forma, el 95,53% de la PEA estuvo ocupada. Según el sector de actividad, los servicios ocuparon el 41,9% del total, seguido por el comercio, con el 19,4%; la industria manufacturera, con el 5,5%; actividades agropecuarias, con el 13,6%; la construcción, con el 7,9%; otras actividades económicas (incluye minería, electricidad, agua y suministro de gas), con el 0,9% y no especificó su actividad, con el 0,8%.

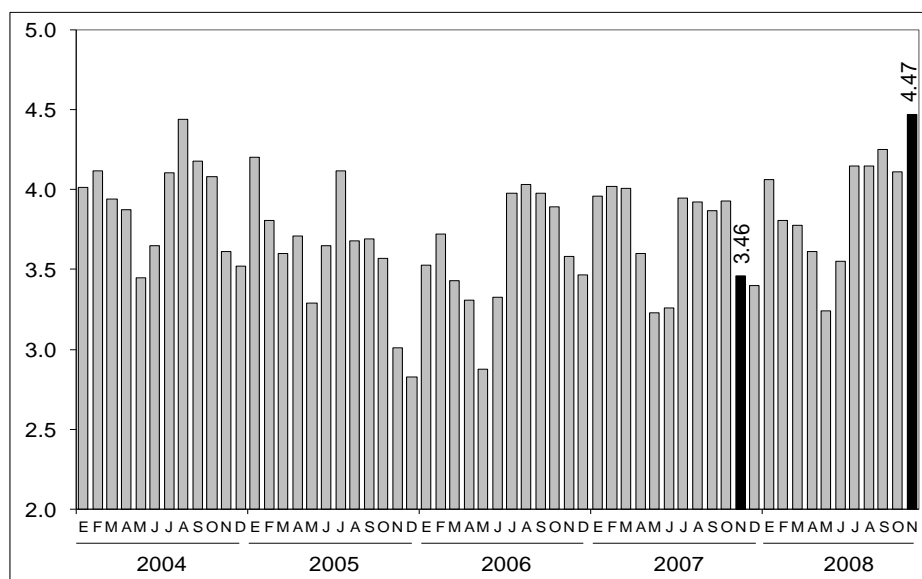
**Gráfica 7: Población económicamente activa por sector de actividad (enero-noviembre 2008)**



Fuente: Inegi.

La tasa de desocupación (TD) en noviembre del 2008 fue de 4,47% de la PEA, lo que equivale a un incremento del 1,01%, en comparación con igual mes del 2007 cuando fue del 3,46%.

**Gráfica 8: Tasa de desocupación nacional como porcentaje del PEA**



Fuente: Inegi.

En cuanto a sexo, la tasa de desocupación de los hombres fue del 4,68% y aumentó en un 1,53%, respecto al año anterior. En las mujeres alcanzó el 4,12% y se incrementó en un 0,4%.

A septiembre del 2008, **la balanza entre la cuenta corriente y la de capital y financiera** arrojó un superávit de USD1.551 millones, al registrar un saldo positivo en la cuenta de capital y financiera de USD12.005 millones y un déficit en la cuenta corriente de USD10.454 millones.

Por otra parte, la cuenta de capital y financiera muestra claramente la inversión extranjera directa y de cartera que entró a México y el capital recibido por préstamos y depósitos del exterior. Estas cuentas totalizaron a septiembre del 2008 USD32.328. También, se refleja la salida de capital en forma de activos que adquirieron los residentes mexicanos en otros países, que en el periodo mencionado ascendió a USD20.323 millones y que generó un saldo positivo.

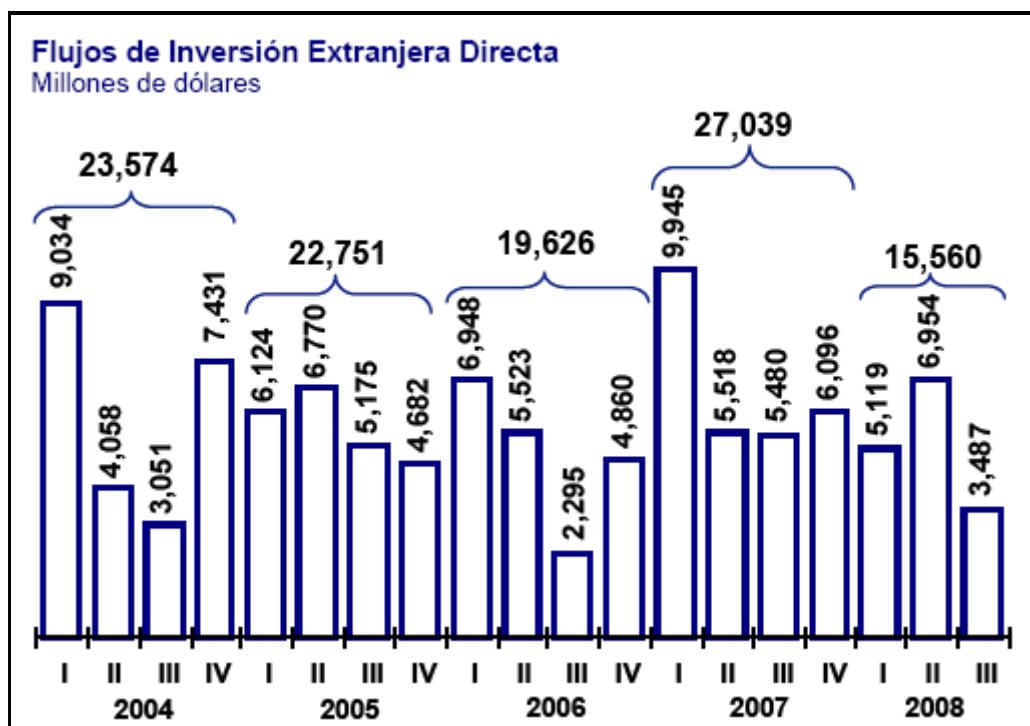
El saldo presentado en la **cuenta corriente** se presentó principalmente, por el déficit de USD8.381 millones en la balanza comercial y de USD14.789 millones en la cuenta de servicios factoriales. Las transferencias en su mayoría correspondieron a ingresos de remesas de familiares en el exterior y llegaron a USD17.843 millones, lo que no permitió que el déficit en cuenta corriente fuera mayor, según el Banco de México.

Por otra parte, **la cuenta de capital y financiera** muestra claramente la inversión extranjera directa y de cartera que entró a México y el capital recibido por préstamos y depósitos del exterior, estas cuentas totalizaron a septiembre del 2008 USD32.328. También se refleja la salida de capital mexicano en forma de activos que adquirieron los residentes mexicanos en otros países, que en el periodo mencionado ascendió a USD20.323 millones y se generó un saldo positivo.

Al cierre del tercer trimestre del 2008, la **inversión extranjera directa (IED)** fue de USD15.560 millones compuesta por nuevas inversiones, reinversión de utilidades y aumento de los pasivos de las empresas ubicadas en México respecto a sus casas matrices. Para el 2007, la IED ascendió a

USD27.039 y registró un crecimiento del 38% respecto al 2006, cuando totalizó USD19.626 millones.

**Gráfica 9: IED, tercer trimestre 2008**

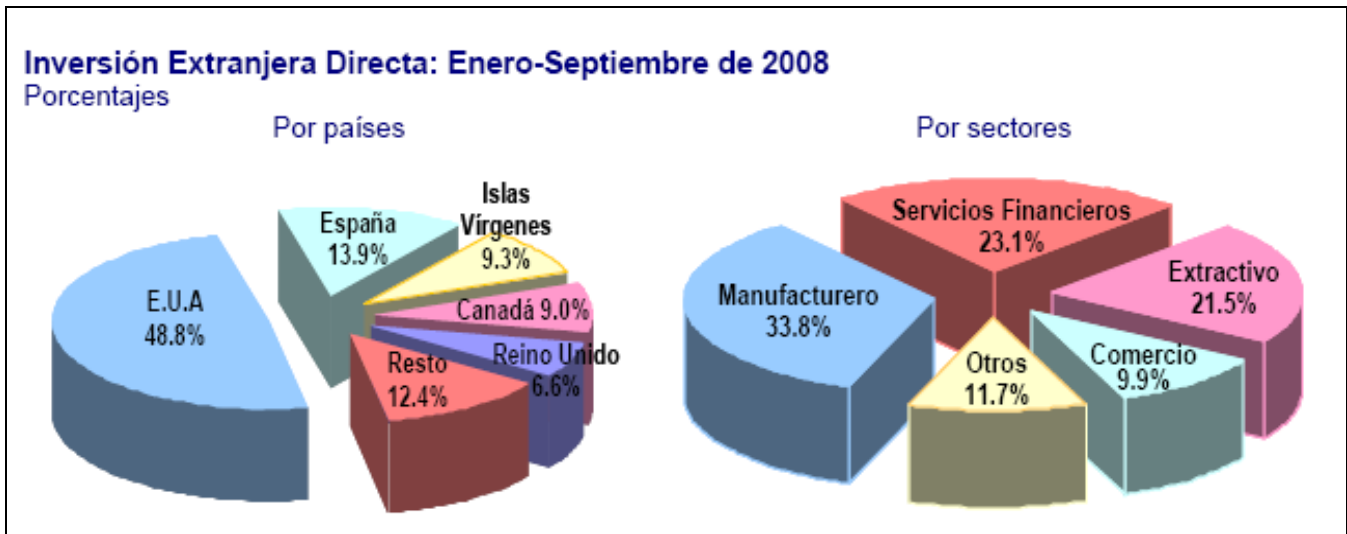


Fuente: Banco de México.

Durante los tres primeros trimestres del 2008, el flujo de IED provino en un 48,8% de EE UU, seguido por España, en un 13,9%; Islas Virgenes, en un 9,3%; Canadá, en un 9%, y Reino Unido, en un 6,6%. Se destinó principalmente al sector manufacturero con una participación del 33,8%, servicios financieros, con el 23,1%, y extractivo, con el 21,5%.



**Gráfica 10: IED por país y sector, enero - septiembre del 2008**



Fuente: Banco de México.

La inversión extranjera de cartera refleja un ingreso de recursos de USD7.739 millones, debido a ingresos al mercado de dinero por USD10.634 millones y un egreso de USD2.895 millones en el mercado accionario.

Finalmente las **reservas internacionales** continuaron con su tendencia decreciente luego de las altas variaciones registradas entre el 2001 y el 2005 que presentaron un promedio de USD7.023 millones. A septiembre del 2008, México registró un aumento de las reservas internacionales en USD5.321 millones y acumuló un total de USD83.313 millones.

**Gráfica 11: Evolución de las reservas internacionales**



Fuente: Banco de México